

Kirstinedalsskolen

Kvalitetsrapport 2010 og Virksomhedsplan 2011-2012



Kirstinedalsskolen

KØGE KOMMUNE

INDHOLD

Forord	3
Virksomhedens rammer	4
Opgaver	4
Organisation	4
Personale	4
Sygefravær	4
Økonomi	5
elever i tal	5
Indsatsområder	6
Direktionens indsatsområder	6
Skolevæsenets indsatsområder	6
egne indsatsområder	8
Baggrund og uddybning	10
Direktionens indsatsområder	10
Skolevæsenets indsatsområder	10
kommentarer til andre emner	11
Forvaltningens bemærkninger	12

Virksomhedsplanen tjener også som bilag til skolens kvalitetsrapport.

FORORD

I det forløbne år...

I 2010 har der i skoledelen været særligt fokus på faglig læsning herunder studielæsning i udskolingsafdelingen og højnelse af det faglige niveau med særlig opmærksomhed på fagene dansk, engelsk, natur og teknik samt fysik. Al arbejde i skoles forskellige fagudvalg er blevet højt prioriteret, og der er arbejdet med at opstille effektmål for fagene og undervisningen. Der har været holdt særlige temadage for personalet, hvor trivsel blandt både medarbejdere og eleverne har stået højt på dagsordenen herunder også temaet læringsledelse.

Der har desuden været arbejdet med at fremme integrationen af de 2-sprogede elever, og i den forbindelse er der bl.a. blevet etableret et samarbejde med beboerrådgivningen i boligområdet Søparken.

I SFO'en på Kirstinedalsskolen har der særligt gennem kompetenceudviklingsforløb for personalet været arbejdet på at skabe en idræts SFO, hvor leg og kropslig udfoldelse for børnene er hovedindholdet.

I de kommende år...

På Kirstinedalsskolen vil der også de kommende år være særligt fokus på højnelse af det faglige niveau i undervisningen og den faglige læsning i alle fag. Arbejdet i fagudvalgene er centralt. Videndeling og erfaringsudveksling i fagudvalgene – både internt på skolen og eksternt i forhold til andre skolers fagudvalg - vil indgå som centrale omdrejningspunkter bl.a. også via afholdelse af lokale faglige kurser og kompetenceudviklingsforløb. Målet er, at eleverne får den bedst mulige undervisning. For yderligere at styrke dette mål, vil der fortsat blive arbejdet på, at anvendelse af IT i undervisningen bliver et naturligt læremiddel i alle klasser og alle fag.

Der vil blive udarbejdet en handleplan for skolens arbejde med dansk som andet sprog i undervisningen og det gode samarbejde med vores 2-sprogede forældre vil fortsætte. Samarbejdet mellem skole og SFO vil blive styrket via en række initiativer m.h.p. at fremme trivslen for alle – herunder fokus på udvikling af elevernes sociale kompetencer og medansvar for fællesskabet, elevdemokratiet samt inklusion af lokalområdets elever med særlig behov.

Der vil desuden fortsat være særlig opmærksomhed på nedbringelse af sygefraværet hos personalet og overholdelse af budgettet bl.a. via månedlige budgetopfølgninger og udarbejdelse af en handleplan for de økonomiske dispositioner og aktiviteter for de kommende skoleår.

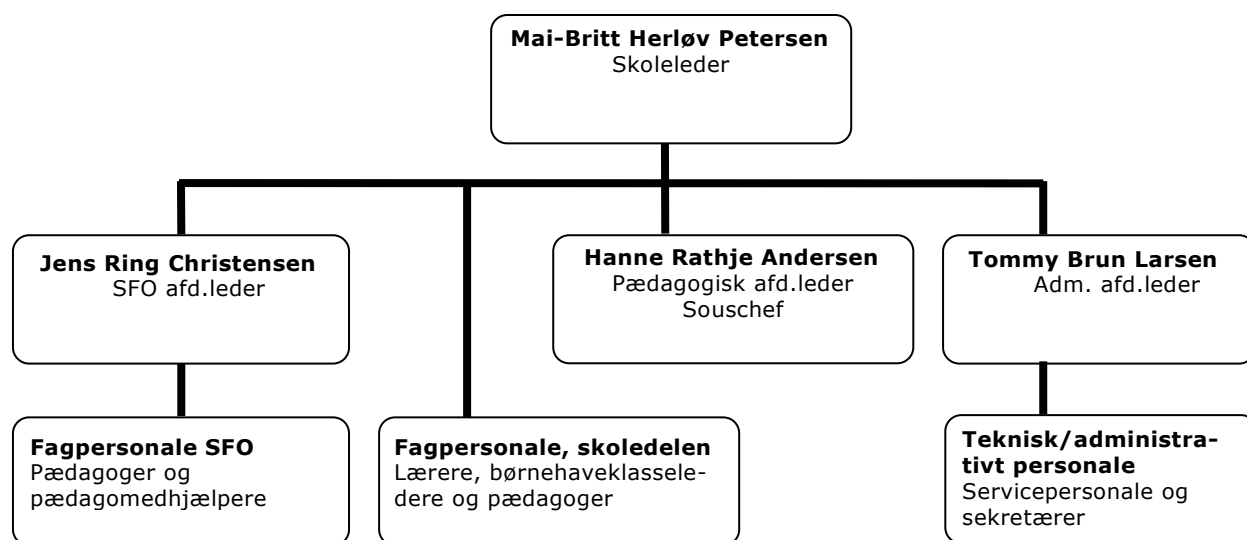
VIRKSOMHEDENS RAMMER

OPGAVER

Kirstinedalsskolen tilbyder 0. – 9. klassetrin og rummer desuden en special-taleklasse. Der er tre spor på hvert klassetrin, dog kun to på 6. og 9. årgang. Skolen havde pr. 5. september 2010 612 elever, heraf 7 i specialklassen.

ORGANISATION

Kirstinedalsskolen hører under Børne- og Ungeforvaltningen



PERSONALE (BUDGET 2011)

Personalegruppe	Årsværk
Ledelse *	3,0
Lærere og børnehaveklasseledere	42,7
Pædagoger og -medhjælpere	28,8
Teknisk/administrativt personale	3,8
I alt	77,3

* Ingen af afdelingslederstillinger er med fuld ledelsestid

SYGEFRAVÆR

Sygefravær %	2009	2010 *
Skoleled	7,2	7,1
SFO	5,8	3,2
I alt	6,7	6,2

* Første 3 kvartaler

ØKONOMI

Skoleledel

Budget	2010	2011 (forventet)
Løn og øvrige personaleomkostninger	20.993.822	20.668.979
Elevdrift (undervisningsmidler mv.)	1.290.387	1.042.832
Drift og ejendomsudgifter	3.255.705	3.314.559
I alt	25.539.914	25.026.370
<i>Udgift pr. elev:</i>	<i>41.528</i>	<i>39.541</i>
Vidtgående specialundervisning *	1.516.787	1.764.165

* til specialklasser og enkeltintegrerede elever.

Omfatter løn og øvrige personaleomkostninger til fagpersonale.

SFO

Budget	2010	2011 (forventet)
Løn og øvrige personaleomkostninger	8.131.222	7.025.792
Aktivitetsmidler	839.068	885.448
Drift og ejendomsudgifter	1.170.896	1.188.965
I alt brutto	10.141.186	9.100.205
<i>Forældrebetaling</i>	<i>- 5.927.810</i>	<i>- 6.247.850</i>
I alt netto	4.213.376	2.852.355
<i>Udgift pr. barn:</i>	<i>9.322</i>	<i>5.918</i>
SFO specialtilbud *	1.822.766	2.191.764
* til specialgrupper og enkeltintegrerede børn. Omfatter løn og øvrige personaleomkostninger til fagpersonale.		
Kirstinedalsskolen i alt	33.092.843	31.834.654

ELEVER I TAL

	2008/09	2009/10	2010/11	Elever i SFO 2010	I alt	% af elever
Antal elever	625	618	632	Bh Kl.	54	96,4%
Gns. klassekvotient	22,3	22,6	22,3	1. kl.	72	93,5%
Elever pr. lærer	13,9	15,0	15,0	2. kl.	58	98,3%
Elevfravær i %	6,8	6,9	-	3. kl.	65	94,2%
- heraf sygdom	3,9	3,9	-	4. kl.	49	79,0%
- heraf ekstraordinær frihed	1,6	1,7	-	5. kl.	50	79,3%
- heraf ulovligt fravær	1,3	1,4	-	6. kl.	36	72,0%
				I alt	384	-

INDSATSOMRÅDER

DIREKTIONENS INDSATSOMRÅDER

Nedbringelse af sygefraværet

Mål	Resultatkrav/delmål	Periode	Dato / Status
Sygefraværet på Kirstinedalsskolen (skole og SFO) skal ligge under 4 % årligt	<p>At der fortsat arbejdes med resultaterne fra trivselsundersøgelsen m.h.p. at styrke trivslen blandt alle medarbejdere på skolen</p> <p>Indeklimaet vil blive undersøgt nærmere, og der vil blive udarbejdet en handleplan på baggrund af undersøgelserne.</p> <p>At der følges op på handleplan for sygefravær</p> <p>At der afholdes sygefraværssamtaler efter 6. sygefraværdsdag i henhold til Hovedudvalget.</p>	2011 (2011-12)	<p>Der er afholdt temadage for hhv. skolen og SFO'en med resultaterne fra trivselsundersøgelsen m.h.p. at styrke trivslen blandt alle medarbejdere.</p> <p>I trivselsundersøgelsen scorede indeklimaet meget lavt.</p> <p>Der er udarbejdet en handleplan for sygefravær.</p> <p>Der er afholdt 8 sygefraværssamtaler i efteråret 2010.</p>

Budgetoverholdelse og god økonomistyring

Mål	Resultatkrav/delmål	Periode	Dato / Status
At budgettet for Kirstinedalsskolen overholdes, således at der ikke opstår yderligere merforbrug i løbet af skoleåret	<p>Budgetopfølgning en gang pr. mdr.</p> <p>Opfølgning på alt fravær på skolen en gang pr. mdr.</p>	2011 og fremover	Der overføres et forventet merforbrug i 2010 på ca. 350.000 kr. til 2011.

SKOLEVÆSENETS INDSATSOMRÅDER

Højnelse af det faglige niveau - Læsning

Mål	Resultatkrav/delmål	Periode	Dato / Status
At højne det faglige niveau for alle eleverne i alle fag i henhold til Fælles Mål 2009 og et særligt fokus på fagene dansk, natur/teknik, fysik, engelsk.	<p>At der opstilles både kvantitative og kvalitative effektmål m.v. for undervisningen i de nævnte fagområder</p> <p>At fagudvalgene på de ovennævnte fagområder opstiller effektmål m.v. for progressionen i undervisningen gennem hele skoleforløbet</p> <p>At der kontinuerligt følges op på dokumentationsdata m.h.p. en evaluering af både elevernes resultater og de tiltag, der har været iværksat.</p>	2011-13	<p>Fagudvalgene er i gang med arbejdet.</p> <p>Skolen har i indeværende skoleår haft relevante lærere på kurser på PUC.</p> <p>Der er givet ekstra tid til alle lærere til fagudvalgsarbejdet.</p> <p>Alle lærere har deltaget i kursus med temaet: resultatbaseret styring af faglige resultater og undervisningsformer, der øger elevernes læringsudbytte.</p> <p>Alle lærere har deltaget i kursus omkring: skolens samværsregler, så det kan være med til at fremme læring, trivsel og udvikling for elever og lærere.</p>

Højnelse af det faglige niveau – Faglig læsning

Mål	Resultatkrav/delmål	Periode	Dato / Status
At der arbejdes aktivt med den faglige læsning i alle skolens fag	At alle fagudvalg skitserer en handleplan for hvordan der arbejdes med den faglige læsning på de enkelte klassetrin	2011-13	Der er af skolens læsevejleder udarbejdet et dokument vedr. fagudvalgenes arbejde med den faglige læsning.

Højnelse af det faglige niveau – Dansk som andetsprog

Mål	Resultatkrav/delmål	Periode	Dato / Status
At dansk som andet sprog implementeres i alle fag og fagområder. At styrke de tosprogede elevers faglige undervisning gennem hele skoleforløbet.	At Kirstinedalsskolen deltager i Skolestyrelsens Tosprogs Taskforce. At Kirstinedalsskolen indgår i videndelende netværksgrupper med andre skoler i Køge med et stort antal tosprogede elever. Der blev i sep. 2010 afholdt et velbesøgt forældremøde for alle forældre til 2-sprogede elever i indskoling. Skole/SFO samarbejder med socialmedarbejderne i boligområdet Søparken.	Skoleåret 2011-12	Kirstinedalsskolen har en medarbejder tilknyttet fra Dansk som andetsprogs-teamet (DSA-teamet), hvor der arbejdes målrettet med lærere og de to-sprogede elever i indskoling og på mellemstrinnet. Skolen har afsat en pulje på 16 ugentlige timer til 2-sprogsundervisningen. De elever, der modtager undervisning, udvælges i samarbejde med klassens lærere samt ud fra testresultaterne.

Højnelse af det faglige niveau – IT i undervisningen

Mål	Resultatkrav/delmål	Periode	Dato / Status
At IT (computere, mobiltelefoner, GPS, interaktive whiteboards m.v.) bliver et naturligt læremiddel i alle klasser og alle fag At skoleintra bliver et aktivt kommunikationsredskab for alle pædagoger i SFO'en	Implementering af faghæfte 48, Fælles mål 2009 At alle lærere i skolen bruger IT som aktivt læremiddel i undervisningen. At SFO bruger skoleintra som internt kommunikationsredskab.	2011-12 og årene fremover	Skolens IT-infrastruktur har brug for opdatering. Der arbejdes i dag med IT i undervisningen i nogen grad. Der er tildelt et antal IT-rygsække til udvalgte elever, og to lærere går pt. på kursus i brugen af IT-rygsæk. Skoleintra/Fællesnettet bruges af lærerne til intern kommunikation samt i skole/hjem-samarbejdet. Elevintra bruges. SFOens pædagoger er ikke tilknyttet Skoleintra/Fællesnettet

Mål og indhold i SFO - Lektiestøtte i SFO og skole

Mål	Resultatkrav/delmål	Periode	Dato / Status
At tilbyde lektiestøtte til eleverne fra 0.-6. klassetrin i SFO At tilbyde lektiestøtte til eleverne fra 7.-9. klasse i skolen	At gøre biblioteket til et aktivt læringscenter efter skoletid i samarbejde med SFO	2011-12	I øjeblikket tilbydes der lektiestøtte i SFO fra 0.-6. klassetrin og delvist fra 7.-9. klassetrin i skolen.

Mål og indhold i SFO - Støtte eller udfordringer til børn med særlige behov

Mål	Resultatkrav/delmål	Periode	Dato / Status
At styrke samarbejdet mellem de to specialgrupper for børn med særlige behov - minislusen fra 0.-3. klasse og specialgruppen fra 4.-8. klasse	Fælles p-møder. Dette giver øget kendskab til hinandens børn. Fælles aktiviteter, hvor det er hensigtsmæssigt for børnegruppen, med udgangspunkt i det enkelte barn.	2011-12	Samarbejdet er påbegyndt i det små. Dels ved fælles aktiviteter og dels ved at træde til, når der er sygefravær i p-gruppen.

EGNE INDSATSOMRÅDER**Udvikling af elevernes sociale kompetencer og medansvar overfor fællesskabet**

Mål	Resultatkrav/delmål	Periode	Dato / Status
At der udarbejdes et fælles grundlag for elevernes sociale kompetencer og medansvar overfor fællesskabet for alle elever på Kirstinedalsskolen (skole og SFO)	At hjælpe de strukturløse elever med at få struktur på arbejdet i klasserne og skolearbejdet i det hele taget At der udarbejdes et socialt curriculum for Kirstinedalsskolen for hele skoleforløbet incl. SFO	2011-12	Eleverne i 4. klasserne deltager i 2-dages kursus om konflikthåndtering. Eleverne i 6. klasserne deltager i 3-dages kursus om konfliktløsning og elevmægling. Skolens AKT bruges i de situationer, hvor der er behov for hjælp til at understøtte enkelte elever/ grupper/klasser. Skolen har i samarbejde med elevråd udarbejdet samværsregler. Skolen arbejder p.t. med at oprette legepatruljer i frikvartererne. Alle lærere har deltaget i relevante kurser, der kan være med til at styrke arbejdet.

Inklusion

Mål	Resultatkrav/delmål	Periode	Dato / Status
At etablere et lokalt skole- og fritidstilbud for elever i problemer i forhold til udvikling af relationskompetence og tilknytning	At give en gruppe børn med relations- og tilknytningsvanskeligheder mulighed for at blive inkluderet i almenundervisningen via et kombineret undervisnings- og fritidstilbud At der etableres et lokalt tværfagligt team (pædagoger i dagtilbud og SFO, lærere, skolepsykolog, lokal sagsbehandler, familiekonsulent, skolekonsulent m.v.) m.h.p. at understøtte elevgruppen, og udveksle oplysninger om bekymringsbørn inden problemerne vokser sig store.	2011 (og årene fremover)	Der vil i foråret 2011 blive arbejdet på at etablere et lokalt tilbud for en gruppe på 6-8 elever m.h.p. at kunne igangsætte et særligt skole- og fritidstilbud som heldagsforløb efter sommerferien

Elevdemokrati

<i>Mål</i>	<i>Resultatkrav/delmål</i>	<i>Periode</i>	<i>Dato / Status</i>
At arbejde med både det direkte og repræsentative elevdemokrati på Kirstinedalsskolen.	At bruge elevintra aktivt i elevrådsarbejdet	2011-12 (og årene fremover)	Elevrådet har arbejdet med at oprette legepatruljer

SFO

<i>Mål</i>	<i>Resultatkrav/delmål</i>	<i>Periode</i>	<i>Dato / Status</i>
At der arbejdes med beskrivelse af og implementering af mål og indholdsbeskrivelser for SFO ud fra de 6 læreplanstemaer i gennem pædagogisk idræt (barnets alsidige personlige udvikling, sociale kompetencer, sprog, krop og bevægelse, naturen og naturfænomener, kulturelle udtryksformer og værdier)	<p>Der udarbejdes en beskrivelse af de enkelte læreplanstemaer, således at de også omfatter mål- og indholdsbeskrivelser for SFO og dermed skaber sammenhæng med børne- og ungepolitikken.</p> <p>Temaerne for mål- og indholdsbeskrivelserne er:</p> <p>Samspil mellem skole og SFO</p> <p>Samarbejde med forældrene</p> <p>Lektiehjælp</p> <p>Børn med særlige behov og forudsætninger</p> <p>Krop og bevægelse</p> <p>Samarbejde med idrætsforeninger</p> <p>Børns medbestemmelse</p> <p>Sammenhæng mellem dagtilbud og SFO.</p> <p>Beskrivelserne indeholder samtidig handleplaner med de aktiviteter som SFOen arbejder med i det daglige. Hele beskrivelsen lægges på Kirstinedalsskolens hjemmeside</p>	2011-2012	<p>Der arbejdes på at få de enkelte læreplanstemaer sammenskrevet med temaerne for mål- og indholdsbeskrivelserne samt at få disse implementeret i det praktiske pædagogiske arbejde både i SFO I og II. Disse beskrives nedenfor under indsatsområder.</p> <p>Der er allerede igangsat mange projekter fx er der opført en BMX bane, etableret en pigeklub for de 10-13 årige piger, kursus i pædagogisk idræt for personalet, daglig pædagogisk arbejde med leg og bevægelse, certificering som Idræts SFO m.v.</p> <p>Der er etableret specielle sociale fælles aktiviteter for børnene i 6.-7. klasse en gang ugentlig</p>

BAGGRUND OG UDDYBNING

DIREKTIONENS INDSATSOMRÅDER

Nedbringelse af sygefraværet

På Kirstinedalsskolen arbejdes der fortsat med:

- Implementering af handleplan for sygefravær.
- Elevernes trivsel i klasserne og SFO m.h.p. at udvikle sociale kompetencer og medansvar overfor fællesskabet (fra efteråret 2011).
- Afholdelse af lokale kurser for alle lærere vedr. arbejder med klasserumsrelationer og -ledelse i praksis.
- Løbende dialog om fravær på de fælles personalemøder i skole og SFO.
- At der arbejdes målrettet med at nedbringe sygefraværet, og at alt andet fravær, der vil medføre vikardækning, holdes på det laves mulige niveau

Budgetoverholdelse og god økonomistyring

Der er særlig fokus på:

- At der skal indhentes et merforbrug fra 2010. Dette vil ske ved at minimumstimetallet som er angivet i hhv. styrelsesvedtægten og folkeskoleloven overholdes.
- At der vil blive udarbejdet en handleplan for de økonomiske aktiviteter for skoleåret 2011-12.

SKOLEVÆSENETS INDSATSOMRÅDER

Højnelse af det faglige niveau

Læsning og faglig læsning

- At styrke alle fagudvalg m.h.p. at arbejde aktivt med fagets progression, den faglige læsning og inddragelse af IT-didaktisk design i undervisningen.
- At fagudvalgsformændene i de ovennævnte fagområder indgår i videndelende netværk på tværs af skolerne.
- At læsevejlederne indgår med konsulentstøtte til team og enkelt lærere m.h.p. at højne læseresultaterne og den faglige læsning i alle fag.
- At skolens ledelse/pædagogiske ledelse følger testresultaterne og indgår i sparring med fagudvalgene og de enkelte lærerteam

Dansk som andetsprog

- Der vil blive udarbejdet en elektronisk survey om tosprogsområdet m.h.p. at give et overblik over Kirstinedalsskolens udfordringer og medarbejdernes kompetencer i forhold til de tosprogede elever.
- På baggrund af undersøgelsen udarbejdes en handleplan for undervisningen af tosprogede elever gennem hele skoleforløbet.
- Fortsat fokus på forældresamarbejdet m.h.p. at styrke de 2-sprogede elevers læring gennem hele skoleforløbet.

IT i undervisningen

- Skolens IT-infrastruktur opdateres jf. KITU-planen, som implementeres i marts 2011.
- Der udarbejdes en IT-medieplan i samarbejde med skolens læringscenter og It-resursepersoner. Faghæfte 48 inddrages. I planen indtænkes også højnelse af lærernes IT-kompetencer.
- Der søges eksterne midler til IT-fokuserede projekter, hvor den pædagogiske IT er i fokus.

- SFO-personalet oprettes i Skoleintra/Fællesnettet, samt med uni-login, så de kan drage nytte af diverse netbaserede læringsprogrammer, som skolen i forvejen abonnerer på.
- Der afholdes kursus for SFO-personalet i brugen af personaleintra.

Mål og indhold i SFO

Lektiestøtte

- I samarbejde med skolen at tilbyde lektiestøtte til alle elever i hele skoleforløbet.
- Der vil blive arbejdet på at gøre skolens bibliotek til et aktivt læringscenter efter skoletid i samarbejde med SFO
- Der vil blive arbejdet på at tilbyde en særlig lektiecafé for 2-sprogede elever.

Støtte eller udfordringer til børn med særlige behov

Målrettet aktiviteterne til det enkelte barns specifikke problemstilling ved hjælp af Pædagogisk Idræt.

KOMMENTARER TIL ANDRE EMNER

Udvikling af elevernes sociale kompetencer og medansvar overfor fællesskabet:

- Der afholdes en fælles temadag i begyndelsen af august for lærere og pædagoger, hvor arbejdet med udarbejdelsen af et social curriculum for alle klassetrin og SFO igangsættes.
- Der afholdes en fælles kursusdag for alle lærere i klasserumsrelationer og klasseledelse i praksis.
- Der tilbydes konsulentstøtte til lærerteams og/eller enkeltlærere til det praktiske arbejde med klasserumsledelse i praksis
- Der afholdes et kontakt-forældremøde om arbejdet med sociale normer og værdier på Kirstinedalsskolen

Inklusion:

- I et samarbejde mellem skole og SFO vil der blive etableret et undervisnings- og fritidstilbud for 6-8 elever i problemer i forhold til udvikling af relationskompetencer og tilknytning. Der vil være tale om et skole- og fritidstilbud "på kanten" af folkeskolen, hvor lærere og pædagoger indgår i et tæt samarbejde, og hvor målet er, at "sluse" eleverne tilbage til almenundervisningen i den udstrækning, de magter dette.
- Gennemførelsen af forløbene vil ske i tæt samarbejde med forældrene, og der vil blive arbejdet på at der kan etableres egentlige "familie-klasse"-tiltag, hvor forældrene deltager i børnenes undervisning.

Elevedemokrati:

- At der arbejdes aktivt med elevernes medbestemmelse i undervisningen.
- At alle klasser arbejder aktivt med forberedelse og efterbehandling af elevrådets møder.
- At elevrådet arbejder aktivt med forberedelse og efterbehandling af fælleselevrådets møder.
- At elevrådet får sin egen "side" på skolens hjemmeside.

SFO:

- *Samspil mellem skole og SFO:*

Der afholdes en fælles temadag i begyndelsen af august for lærere og pædagoger, hvor arbejdet med udarbejdelsen af et social curriculum for alle klassetrin og SFO igangsættes.

At styrke samarbejdet mellem pædagoger og lærere via projektet om det sunde skole og SFO liv.

- *Samarbejde med forældrene:*
Fortsat fokus den løbende kontakt med forældrene via samtaler, forældremøder og fælles sociale tiltag m.h.p. at fremme børn og forældres trivsel i dagligdagen. Der vil blive arbejdet særligt med forældregruppen til de 2-sprogede elever.
- *Lektiestøtte:*
Der tilbydes lektiestøtte til eleverne fra 0. – 6. kl. i SFO
Der tilbydes lektiestøtte til eleverne fra 7. – 9. kl. i skolen.
Der tilbydes lektiecafé til alle 2-sprogede elever.
Der vil blive arbejdet på at gøre skolens bibliotek til et aktivt læringscenter i skolens fritid i samarbejde med SFO.
- *Børn med særlige behov og forudsætninger*
Særlig fokus på at børn med særlige behov, så tidligt som muligt, således at disse børn kan få støtte i SFO'en specialgrupper: Minislusen, der omfatter børn fra 0.-3. klasse og specialgruppen fra 4.-8. klasse.
- *Krop og bevægelse*
Der arbejdes med at alle børn bliver en del af Pædagogisk Idræt i dagligdagen via inddragelse af leg og bevægelse. Rishøjhallen benyttes dagligt.
Alle børn får tilbud om et sundt mellemmåltid om dagen.
At der skabes en kobling mellem Idræts SFO og sundhed i dagligdagen.
- *Samarbejde med idrætsforeningerne*
Samarbejde med Køge BMX Klub og Rishøj Idrætsforening.
- *Børns medbestemmelse*
Der afholdes børnemøder en gang ugentlig for 0.-3. klasse og klubrådsmøder for 4.-6. klasse, hvor børnene er med til at bestemme hvilke aktiviteter der skal være i SFO'en. Princippet bygger på selvbestaltede aktiviteter for hhv. børn/børn, der kun er for børn, voksne/børn, hvor det er de voksne der har initiativet og børn/voksne, hvor det er børnene har der initiativet til de aktiviteter der skal igangsættes.
- *Sammenhæng mellem dagtilbud og SFO*
Brobygningsaktiviteter beskrevet i en særligt handleplan i forbindelse med at de nye skolebørn i 0. klasse begynder i heltidstilbud den 1. april forud for skoleårets begyndelse i august.
- *Andre indsatsområder:*
At arbejde aktiv med at gøre børnene mere sikre i trafikken, når de færdes på cykel herunder bl.a. kendskab til færdselsregler og arbejde i cykelværksted.
Tilbud til alle piger på 10-13 år om at deltage i en pigeklub hver torsdag, hvor der gives mulighed for at drøfte mobning, pubertet, drenge, skole/SFO, egne problemer og meget mere.
Kendskab til rollespil – fantasi, natur, fremstilling af våben og kostumer. Planlægning af scenarier til rollespildag, strategi og formidling.
Fokus på kultur og integration.
Fokus på trivsel for alle, god opførsel, gensidig respekt og at være gode rollemodeller
Fokus på dokumentations- og evalueringskultur, hvor målet er at benytte forskellige dokumentationsmetoder (beskrivelser, foto, video m.v.) til løbende at evaluere det pædagogiske arbejde samt synliggøre dette.

FORVALTNINGENS BEMÆRKNINGER

Forvaltningen finder de beskrevne mål og tiltag relevante, og de ligger i tråd med anbefalingerne fra kvalitetsrapport 2009. Forvaltningen ser frem til at følge det nye tiltag med en specialgruppe med det formål at slude elever i problemer tilbage til normalklassen samt skolens arbejde med at styrke alle elevers sociale kompetencer.